



BLUE FLAG

Mavi Bayraklı Plajların Engelli Eriřim Kılavuzu



TÜRÇEV
TÜRKİYE ÇEVRE
EĞİTİM VAKFI

2021

TÜRKİYE ÇEVRE EĞİTİM VAKFI (TÜRÇEV)

Foundation for Environmental Education in Turkey (FEE TURKEY)

TÜRÇEV, 1993 yılında Turizm Bakanlığı önderliğinde, Mavi Bayrak Programı'nın ülkemizde de başlatılabilmesi amacı ile kurulmuştur. Akdeniz çanağında turizmde gelişmiş olan ülkelerde yaygınlaşmaya başlayan, sağlıklı yüzme suyu, donanımlı ve güvenli plaj, iyi bir çevre yönetimi ile çevre bilinçlendirme etkinliklerini içeren Mavi Bayrak Programı'nın turizm ve çevre açısından da önemli olduğu yaklaşımı ile çalışmalarına başlamıştır.

Vakıf, Mavi Bayrak haricinde yıllar içerisinde yürütmeye başladığı Eko Okullar, Çevrenin Genç Sözcüleri, Okullarda Orman ve Yeşil Anahtar uluslararası çevre eğitim programlarıyla her yaşta insanın çevre koruma bilincine ulaşması için faaliyetlerine devam etmektedir. Uluslararası Mavi Bayrak Ödülü, dünyada en yaygın kullanılan ve halk nezdinde en çok kabul gören eko-etikettir. Amacı, ödüllendirme yolu ile kıyıların korunmasının ve sürdürülebilirliğin sağlanmasıdır. Uluslararası alanda merkezi Kopenhag'da bulunan, Foundation For Environmental Education (FEE), ülkemizde ise Türkiye Çevre Eğitim Vakfı (TÜRÇEV) koordinasyonunda yürütülen Mavi Bayrak Programı'nın plajlar için 33, marinalar için 38 kriter bulunmaktadır.

Mavi Bayrak kriterleri aşağıdaki başlıklar altında toplanmaktadır;

- Çevre Eğitimi ve Bilinçlendirme
- Su Kalitesi
- Çevre Yönetimi
- Can Güvenliği ve Hizmetler

Bu kitapçıkta, Mavi Bayrak ödüllü plajlarda engelliler için olanaklara dair doğru bilgiler ile kullanılan hizmetlerin engelli vatandaşlara sağlanması amaçlanmaktadır.

Mavi Bayrak kriterlerine göre, her bir belediyede en az bir plajda engelliler için plaja giriş noktasından denize ve plaj hizmetlerine ulaşım konusunda tam bir erişebilirlik sağlanması istenmektedir. Vakıf olarak amacımız coğrafi koşulların elverdiği tüm ödüllü plajlarda bu kriterlerin eksiksiz uygulanmasıdır.



Merkez Ofis

Mutlukent Mah. 2026 Sok. No: 3 Beysukent / ANKARA
Tel: 0 312 222 12 90 • 99 Fax: 0 312 222 11 42
mavibayrak@turcev.org.tr

Muğla Şubesi

Kanuni Sultan Süleyman Cad. Mithat Paşa Sok. C Blok No: 3/2
Konacık / Bodrum / MUĞLA
Tel/Fax: 0 252 358 69 02
mugla@turcev.org.tr

İzmir ve Kuzey Ege İlleri Şubesi

Adalet Mah. 1586/5 Sok. No: 4/2 Bayraklı / İZMİR
Tel: 0 232 422 22 82 Fax: 0 232 486 22 87
izmir@turcev.org.tr

Antalya Şubesi

Pınarbaşı Mah. Pınarbaşı Cad. No: 6/1
Konyaaltı / ANTALYA
Tel: 0 242 229 86 06 Fax: 0 242 229 86 07
antalya@turcev.org.tr



İYİ TASARLANMIŞ ERİŞİM ÇÖZÜMLERİ NASIL OLMALIDIR?

C.

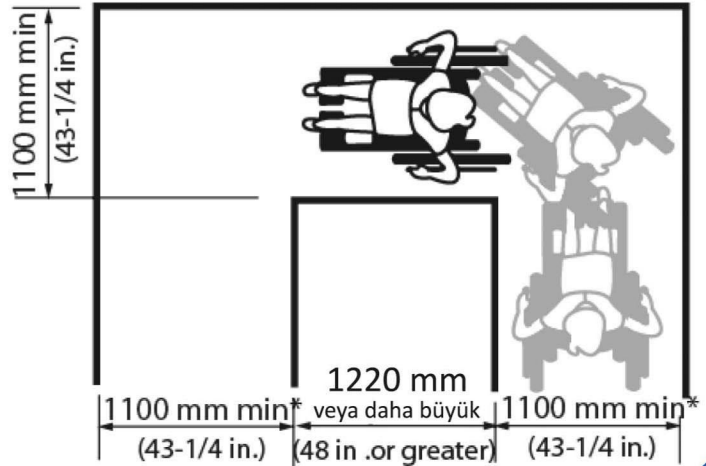
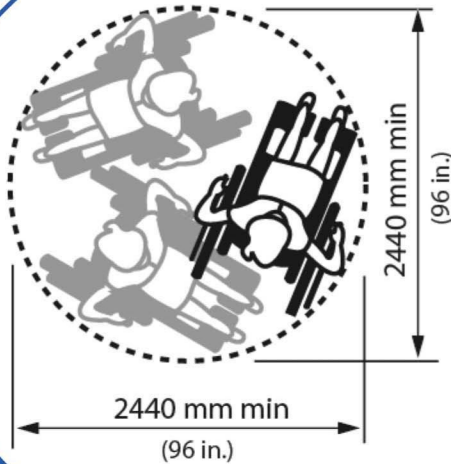
PLAJA VE DENİZE ERİŞİM ÇÖZÜMLERİ

Plaja erişim için sınırlı hareket eden insanlara, en azından ilk yardım noktasına ve mümkün olduğu kadar suya erişebilmeleri için **kalıcı veya geçici engelli erişim yolu** kurulmalıdır.

- Görme engelliler için hissedilebilir yüzey olmalıdır.

Dikkat ! Görme engellilerin erişimini kolaylaştırmak için geçici erişim yolu, plaj ile renkli kontrast oluşturmalıdır.

- Suya doğrudan erişim için en az 1.4 m genişlik
- Her 10 m'de bir manevra alanı veya dinlenme alanı
- 2 tekerlekli sandalyenin birlikte karşılıklı geçmesine izin veren 1.8 metre genişliğinde bir rota oluşturulmalıdır.
- Bu yolların zemininin kaymaması, tahtadan ise bakımlarının yapılması gerekmektedir.





PLAJ ERİŞİLEBİLİRLİĞİNİ KANITLAYAN UYGULAMALAR

Bu kılavuz Hareket Kabiliyeti Azalmış Kişilerin Plajlarda Erişilebilirliğini Sağlamak İçin Hazırlanmıştır.

Plajları herkes için erişilebilir hale getirmek, sosyal dışlanmayı ve ayrımcılığı azaltır.

Bebek arabası olan aileler, yaşlılar veya özürllüler için plajlar, dinlenebilecekleri ve insanlarla tanışarak iyi vakit geçirebilecekleri yerlerdir. Bu yüzden gerekli erişim doğru bir şekilde sağlanmalıdır.

1.

ERİŞİLEBİLİR PLAJ YÜRÜME YOLU

Plaja erişim sınırlı hareket eden insanlara, en azından ilk yardım noktasına ve mümkün olduğu kadar suya bile erişebilmeleri için **kalıcı veya geçici engelli erişim yolu** kurulmalıdır.

Tahta ve Poliüretandan yapılmış yürüme yollarının kullanım avantajları, işlevsellikleri ve maliyetlerine göre tesiste bulundurulması gereklidir. Yürüme yollarının zeminleri kaygan olmamalı, gerektiğinde istiflenerek bulunduğu alandan kaldırılmalı, güneş ışığı ve deniz suyundan etkilenmeyerek doğaya zarar (geri dönüşümlü) vermemelidir.

Görme engelliler için zeminde hissedilebilir yüzey uygulaması yapılması gerekmektedir.

Tahta plaj yürüme yolu: Güvenlidir, geri dönüşümlüdür, ıslak zeminde kayma riski vardır, kırılmaya elverişlidir. Suya dayanıklı değildir. İstiflenmesi veya taşınması kolay değildir. Düzenli bakım yapılmayı gerektirir.

Poliüretan plaj yürüme yolu: Güvenlidir, geri dönüşümlüdür, ıslak zeminde kayma riski yoktur. Kırılmaz. Suya ve güneş ışığına dayanıklıdır. İstiflenebilir. Düzenli bakım gerektirmez.



2.

KUMDA GİDEN ve SUDA YÜZEBİLEN PLAJ SANDALYESİ (ŞEZLONGU)

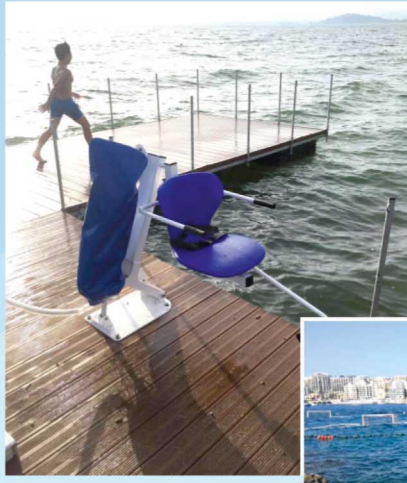
Engelli ve Yaşlı Plaj Sandalyesi (şezlongu); deniz tuzundan ve yoğun güneşten etkilenmeyen, **paslanmaz antikorzyon (316 AL) özellikli şasesi** ile sağlığa zarar vermeyen; taşınabilir olması açısından ise hafif olup suda ve kumlarda özgürlük sağlamalıdır. Ortopedik açıdan hareketi sınırlı kişilerin kumda hareketlerini devam ettirmesi ve denizde özgürce bulunmaları için **EN12182 Standartlarına uyumlu**, antibakteriyel, hemen kuruyan kumaş, kesinlikle **suda yüzmeye özelliği olan tekerlere sahip (mümkünse poliüretan)** bir taşıma sandalyesi tesislerde bulundurulmalıdır.



3.

ENGELLİ İSKELE ASANSÖRÜ

Plaja kıydan erişimin mümkün olmadığı durumlarda iskeleler kurulmalıdır. İskelelerin bulunduğu ortamda ise mutlaka iskeleden denize ulaşmak için havuz asansörü kullanılmalıdır. **CE veya TSE standartlarına uyumlu olması** insan güvenliği için gerekli koşulları sağlaması gerekmektedir. **İskele liftleri**, kimsenin yardımına ihtiyaç olmadan akülü, kumandalı bir sistem olarak çalışması gerekmektedir.

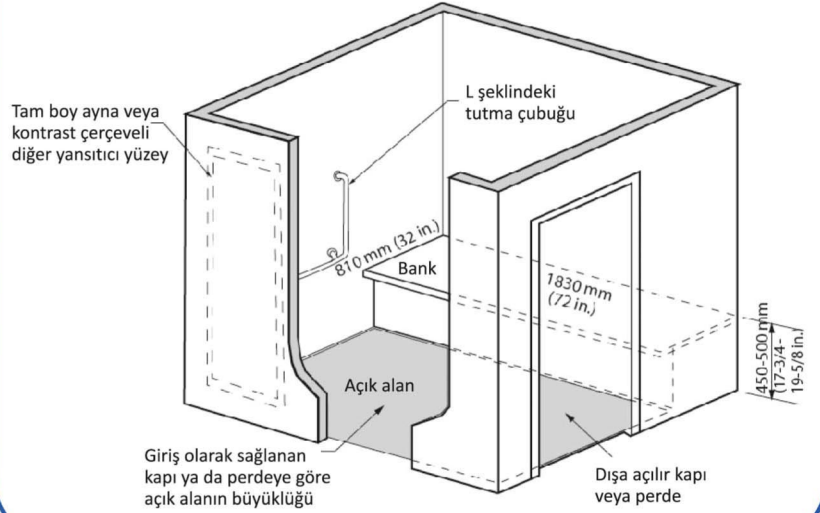


4.

SAHİL SOYUNMA ODALARI

Soyunma odalarının ortopedik engelli kişilerin rahatça hareket etmesi için uygun ölçülerde olması gerekmektedir. Temiz ve kaydırmaz zemin, tutunma barı, acil durum butonu gibi ekipmanların bulundurulması gerekmektedir. Soyunma kabinlerinde mutlaka acil durum butonu olmalıdır. (Acil durum butonu tesisdeki görevli veya cankurtaran tarafından kontrol edilmelidir.)

Şekil: Soyunma odası şekli ve ölçüleri

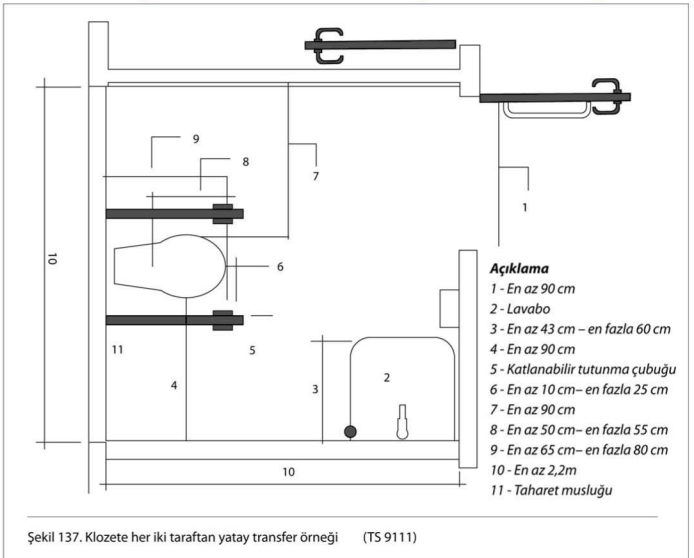


5.

ENGELLİ TUALETLERİ

Ortopedik engelli kişilerin tuvaletleri kullanmaları için gerekli alana sahip olmaları gerekmektedir. Kabinlerin minimum olması gereken ölçüleri, kapıların dışarı açılmasının zorunlu olması, tuvalet ve lavaboların olması gereken genişlikleri gibi koşullar teknik çizimde gösterilmiştir. Tuvalet içerisinde olması gereken manevra alanı 150x150 cm olmalıdır. Tutunma barları, kilit ölçüsü yüksekliği gibi detaylar ile birlikte özellikle tuvaletlerde ve soyunma kabinlerinde mutlaka acil durum butonu olmalıdır. (acil durum butonu tesisdeki görevli veya cankurtaran tarafından kontrol edilmelidir.)

Şekil: Engelli Tuvaletleri şekli ve ölçüleri



Şekil 137. Klozete her iki taraftan yatay transfer örneği (TS 9111)

Dikkat Edilmesi Gereken Durumlar: Tesiste kullanılan engelli erişim yardımcı ekipmanlarının (engelli plaj sezlongu, yürüme yolları ve havuz asansörü) TSE VE CE belgelerinin bulunması zorunludur. Malzemeler periyodik olarak kontrol edilmeli, kullanılamaz haldeki ekipmanlar hemen değiştirilmelidir.



1. Plaj Yürüme Yolu
2. Engelli Plaj Şezlongu
3. İskele Asansörü
4. Soyunma-Giyinme
5. WC

- A. Otopark
- B. Yönlendirme Levhaları



TÜRKİYE ÇEVRE EĞİTİM VAKFI

Foundation for Environmental Education in Turkey

